

Realistische constructies

Woningbouw door Stephen Taylor Architects

In het werk van de Londense architect Stephen Taylor zijn woningbouw en stad intrinsiek met elkaar verbonden. Centraal staat de subtiële wisselwerking tussen het afzonderlijke huis en de bredere stedelijke context. Woningbouw vormt straten en ruimtes die op hun beurt deel uitmaken van de publieke ruimte. De hiermee verbonden kwesties van nabuurschap en privacy weegt Taylor zorgvuldig af tegen de huidige wens tot een sterkere intensivering van het grondgebruik en de behoefte aan hogere dichtheden. Met projecten zoals de stadswoningen in East End en de woningen in Gomshall en Kintbury treedt Taylor uit de schaduw van zijn vermaarde Londense vakgenoten. **Hans van der Heijden**



1

Het realisme in de architectuur is actueel. De Londense architect Stephen Taylor maakt seriematige woningbouw die zich door zijn zwijgzaamheid onderscheidt van beeldgerichte architectuur, maar ook van architectuur die de stedelijke realiteit als bron van persoonlijke inspiratie neemt. Taylor objecteert deze realiteit. Zijn woningbouw is het product van de stedelijke cultuur en de bouwplaats. Door het benutten van herhaalbare lokale architectonische concepten engageert Stephen Taylor zich met de architectuur van de Engelse stad. In Engeland speelt stedenbouwkunde een betrekkelijk marginale rol. Investerings vinden meestal plaats in de vorm van kleine interventies in het bestaande weefsel. Coherentie is niet gegarandeerd. Taylor benadert het ontwerp vanuit de architectuur en ent zijn werk op de invoeging op stedelijke schaal.

Stadswoningen in East End

In het East End van Londen realiseerde Taylor twee gebouwen die sterk verwant zijn. Het eerste is een rij van drie stadswoningen. Omdat zij tegen een blinde muur zijn gebouwd, zijn ze op de straat georiënteerd. Via een kleine lichthof valt licht achter in de woningen. De terugliggende entree kan met een vouwhek worden afgesloten. Zo kan de verhouding tussen woonruimte en straat worden gevarieerd. De verdiepingen hebben alle een dubbel raam. De gevel is in zwarte klinkers opgemetseld en de vouwhekken zijn gemaakt van geperforeerde messing platen. Verder heeft het gebouw geen detail dat de aandacht trekt.



2

1 In het Londense East End realiseerde Stephen Taylor drie stadswoningen. De verhouding tussen de woningen en de straat wordt gereguleerd middels twee vouwhekken van geperforeerd geanodiseerd messing.

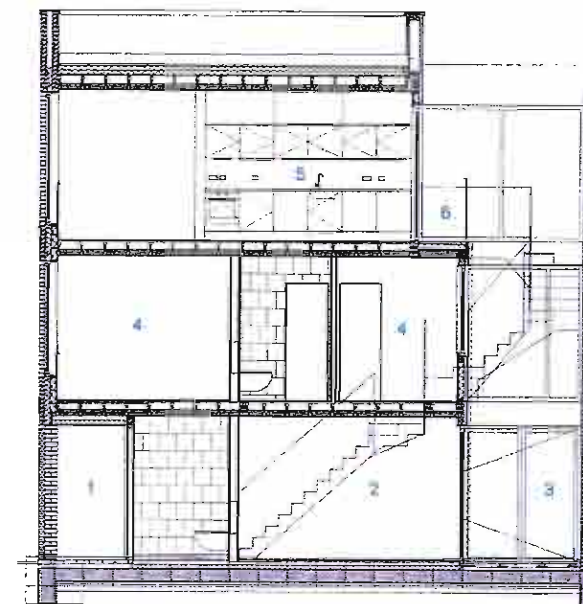
2 De stadswoningen zijn naar hun omgeving toe terughoudend vormgegeven. De gevel is opgetrokken uit klinkers.

3 Omdat de huizen tegen een blinde gevel zijn aangebouwd, ontvangen ze alleen licht aan de voorzijde. Een kleine lichthof zorgt aan de achterkant voor lichtinval in de woningen.

Foto's Ioana Marinescu



3



Doorsnede

- 1 entree
- 2 woon-/werkruimte
- 3 patio
- 4 slaapkamer
- 5 keuken / eetkamer
- 6 balkon

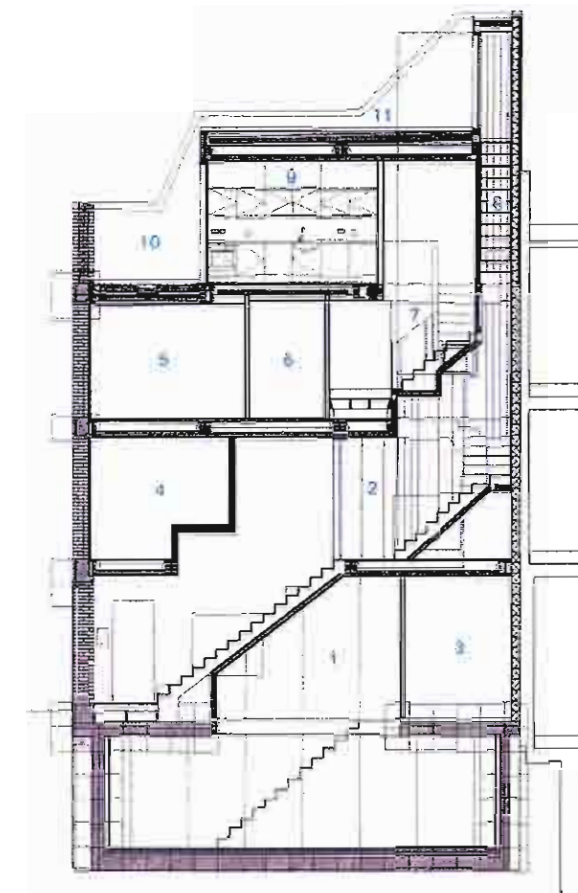


Het tweede complex dat Taylor realiseerde in East End is een woonhuis met een bedrijfsruimte. De materialisering van de gevel is hetzelfde als bij de drie stadswoningen. Het terugliggende metselwerk met decoratief patroon aan de bovenzijde fungeert als borstwering voor het achterliggende dakterras. Foto Ioana Marinescu

Het tweede Londense gebouw is een privé woonhuis met een bedrijfsruimte. Ook dit huis is op de straat georiënteerd en bezit een lichte hof die deze eenzijdigheid compenseert. De opzet is afgeleid uit de rijwoningen, maar de gevel is uitvoeriger bewerkt. De circulatie in de woning is afgestemd op de specifieke eisen van de gebruikers en eindigt in een dakterras. Ook hier is de gevel bekleed met klinkers. Op de begane grond is een grote winkelpui en een stel deuren met messing platen. Het plaatwerk is vastgezet met dikke pinnen van hetzelfde materiaal. De eerste en tweede verdiepingen hebben staande, diepliggende gevelkozijnen. Het dakterras is aangeduid door een borstwering met een decoratief metselwerkpatroon.

De historische gebouwen in East End kenmerken zich door een sterke nadruk op een huisachtig architectonisch idioom en door grote overeenkomsten in proporties en materialen; stilistische consistentie speelt een geringere rol. Dankzij de recente 'gentrification' van de wijk zijn nieuwe architectonische details geïntroduceerd. Taylors projecten voegen zich naar die kenmerken. De twee projecten doen zich voor als gemetselde volumes met staande ramen. Ter plaatse van de entrees verschijnen nieuwe, gebiedsvreemde materialen. De naar binnen gekeerde organisatie van de huizen vertaalt zich in de doorwerking van het interieur. Al het timmerwerk, of het nu plinten, deurlijsten, keukens of trappen zijn, is speciaal ontworpen, waarbij vooral de onderlinge samenhang is gethematiseerd.

In het dorp Gomshall in Surrey bevindt zich een recent opgeleverd project. Hier is het dorps huis als precedent gekozen. In het dorp staan de huizen los van elkaar op een erf. Anders dan in de stad is het onderscheid tussen voor- en achterkant week. De entrees van Taylor's dorps huizen liggen achter op het erf. Het materiaalpalet is geeloranje, zoals in Surrey gebruikelijk is. Het prefab beton van raamdorpsels en lateien is op de bouwplaats vervaardigd en voorzien van het puin dat op het terrein is gevonden. In het beton zitten grove stukken oranje en gele stenen die zich voegen in de aardse tint en textuur van de gevels en daken.



Doorsnede

- 1 galerie
- 2 trappenhuis
- 3 toilet
- 4 kantoor
- 5 slaapkamer
- 6 hal
- 7 trap woonhuis
- 8 lichtschacht
- 9 keuken
- 10 balkon
- 11 dakterras

1 Geanodiseerd messing is ingezet als decoratief element in de gevel. Door de ongebruikelijke materiaalkeuze zijn de messing elementen zowel sober als opvallend.
2 Zicht vanuit het appartement op het dakterras.

Foto's David Grandorge



Stap naar grootschalige woningbouw

Inmiddels heeft Taylor de stap gemaakt naar meer grootschalige woningbouwopgaven. De oriëntatie in het ontwerp verschuift van maatwerk en vakmanschap naar de productiemogelijkheden van de Britse bouwindustrie. De 46 woningen in Kintbury, West-Berkshire, borduren voort op de dorps architectonische denkbeelden die eerder in Gomshall zijn onderzocht. Het ensemble kent verschillende buitenruimtes, zoals privé tuinen, overtuinen en collectieve hoven. Huis en erf vormen een geheel, waarbij het 'huismateriaal' eenvoudig en efficiënt is: de rijwoningen zijn plaatselijk met elkaar



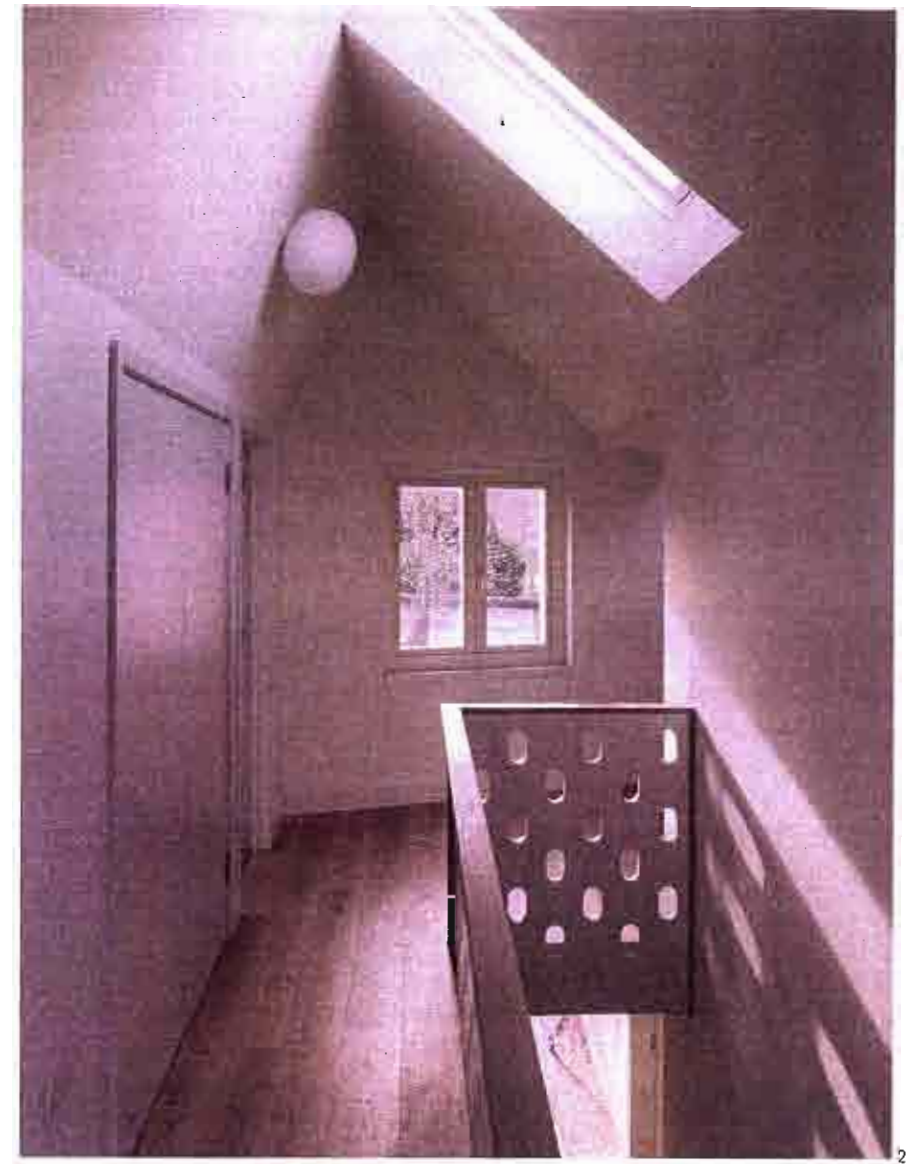
verbonden door dwars geplaatste volumes. Soms hebben de puntaken kubische opbouwen. Alle woningen hebben hun voordeur aan een autovrije publieke ruimte. Ook liggen de entrees vaak diep op het erf.

In Worcester ontwerpt Taylor een stationsgebied met hoge gebouwen die de neutraliteit van pakhuizen hebben. In dit project manifesteert de functie van de verschillende gebouwen zich nauwelijks. Met de openbare ruimte vormen zij een labirintisch ensemble waar het bestaande station tegenaan ligt. Taylor maakt het onderscheid tussen de massa van de stad en de monumenten productief. Het ensemble vormt een neutrale achtergrond die de publieke status van het stationsgebouw in Worcester bevestigt.

Met deze projecten treedt Taylor uit de schaduw van de Londense architecten Tony Fretton, Florian Beigel en generatiegenoten als Caruso St. John en Sergison Bates die in de jaren negentig hun carrière zijn begonnen.¹ Zij delen een belangstelling voor de alledaagse stedelijke realiteit die zij benoemen in sferen en stemmingen. Gezamenlijk bestudeerden zij de 'as found' benadering van Alison en Peter Smithson en Frank O. Gehry.² Dit heeft zich bijvoorbeeld bij Sergison Bates ontwikkeld tot een interpretatie van de alledaagse realiteit waarbij het nog maar de vraag is of hun projecten doordringen in de huidige productieverhoudingen. Eerder is sprake van een artistiek georiënteerde, persoonlijke bewerking van de bouwpraktijk 'as found' dan van een ontwerp dat daar op een vanzelfsprekende manier uit voortkomt. Het is bedoeld als een vorm van kritiek, maar evenals Alison en Peter Smithson verklaart Sergison Bates zijn werk met ware geloofsbelijdenissen.

Verworvenheden van bouwen en wonen

Overigens kwam deze spanning ook in het Basel van de jaren negentig naar voren met het uit elkaar groeien van het geduldige systeemdenken van Diener+Diener en het spectaculaire vormonderzoek van Herzog & de Meuron. De logische



Begane grond

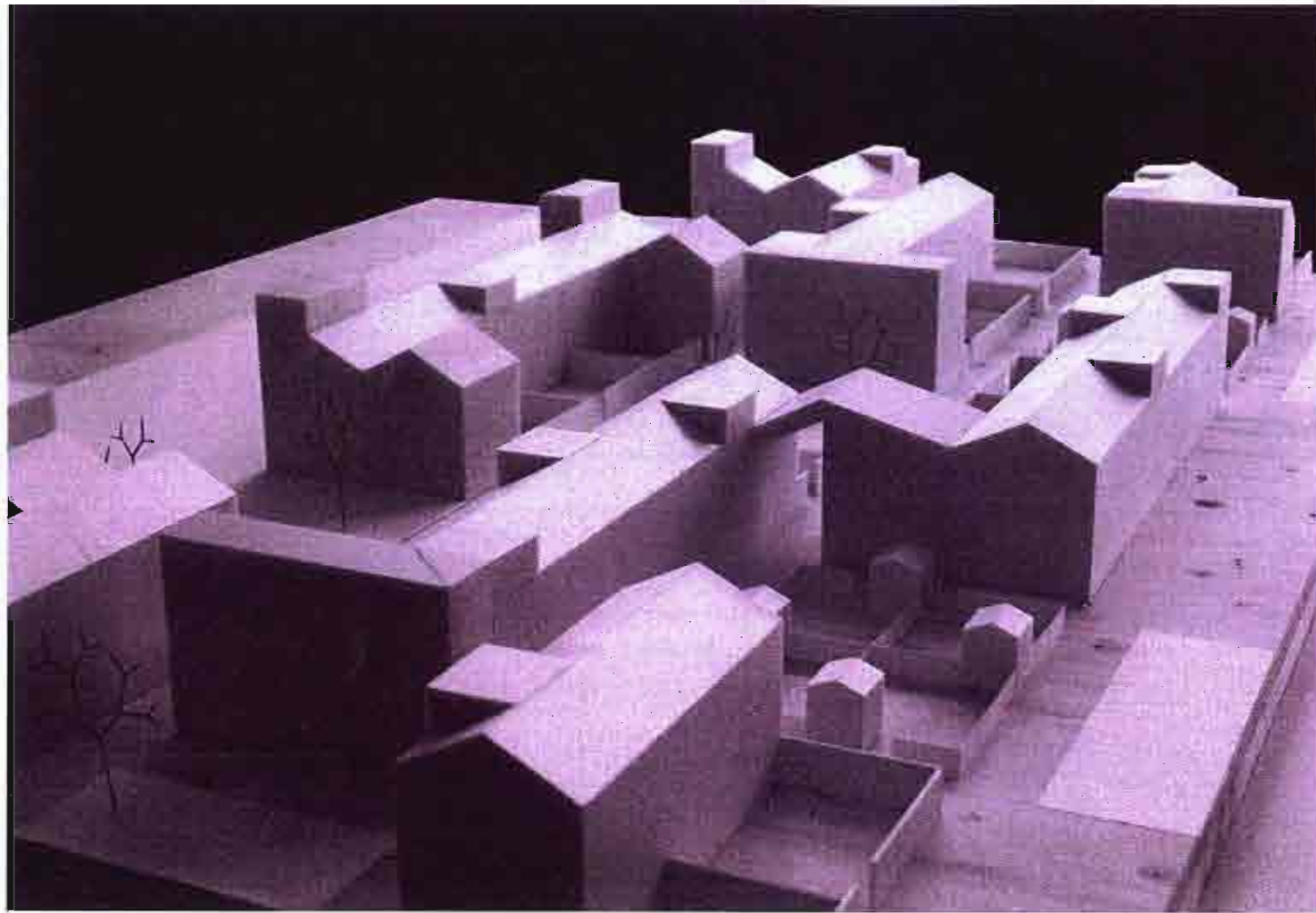
- | | |
|------------------|-------------|
| 1 entree | 5 woonkamer |
| 2 keuken | 6 erf |
| 3 woon-/eetkamer | 7 tuin |
| 4 bestaand huis | 8 parkeren |



1 De woningen in het dorpje Gomshall zijn net als in de rest van het dorp los van elkaar gelegen. De kleur van het materiaal dat in de gevels is toegepast, komt overeen met dat van een doorsnee huis uit het dorp.

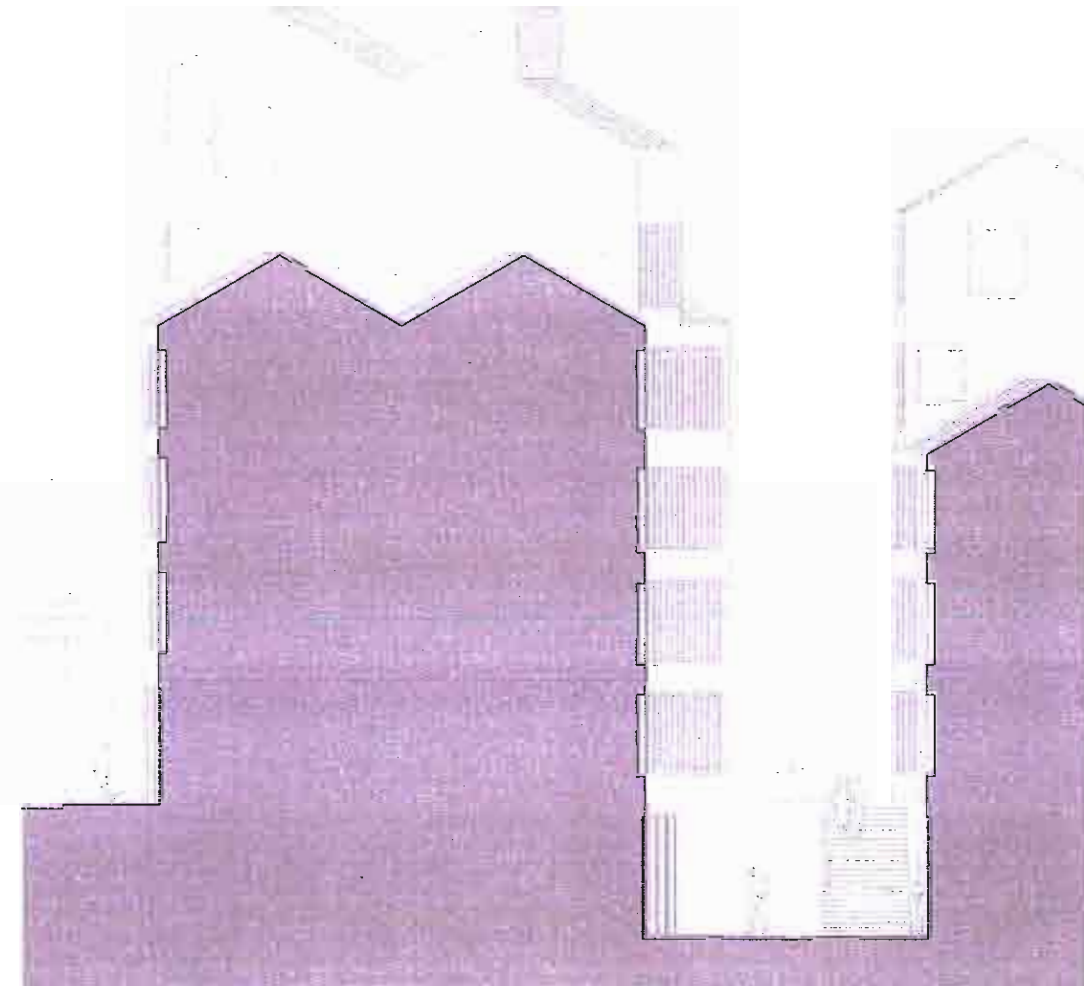
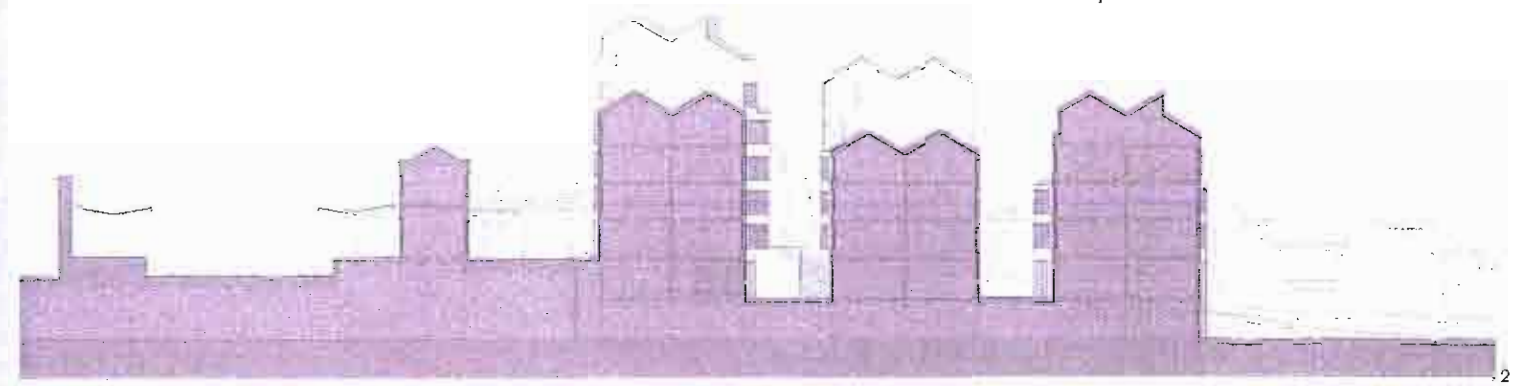
2 Interieur eerste verdieping.
3 De betonnen lateien en raamdorpels zijn op de bouwplaats vervaardigd en voorzien van puin dat op het terrein werd aangetroffen. De grove stukken van de brokstukken geven de betonnen elementen een subtiel maar herkenbaar accent.

Foto's David Grandorge



constructies van Giorgio Grassi en het persoonlijke, poëtische realisme van Aldo Rossi zijn op soortgelijke wijze tegenover elkaar te plaatsen.³ Het is frappant hoe congruent de verschillen steeds zijn. Zo is Grassi expliciet in het gebruik van de tekening als communicatiemiddel. Net als bij Diener+Diener en Taylor staan helderheid en leesbaarheid voorop en wordt alleen het gebouw in zijn topografie weergegeven. Menselijke figuren, theekopjes en andere tekenen van leven ontbreken. Daarentegen is de tekening bij architecten als Rossi, Herzog & de Meuron en Sergison Bates een eindproduct. Hun tekenwerk is even mystificerend als verhelderend: soms is de tekening zelf object van onderzoek, soms is het een presentatiemedium, maar vaak is ze beide tegelijk. Taylors redeneertrant blijft doelgericht. Volgens hem kunnen artistieke en originaliteit geen thema's zijn in een ontwerp-praktijk die de ambitie heeft alledaagse culturele omstandigheden te beantwoorden. Minder dan op zijn eigen creativiteit beroept hij zich op algemene waarden (de architectuur van dorp of stad, de heersende conventies van typen en vormen). Zijn ontwerpen komen daarmee dicht in de buurt van Grassi's logische constructies. Er is sprake van een min of meer logische orde van opeenvolgende keuzes, gebaseerd op kennis en vakmanschap. Zijn projecten illustreren dat hij de verworvenheden in het bouwen en wonen accepteert, de middelen die in het bouwproces voorhanden zijn opzoekt en daarmee de regie op zijn plannen voert. Gedurende het ontwerpproces blijft Taylor lang doorwerken aan de zaken die in het hart van de architectonische cultuur liggen. De typologie, de constructie, de maatsystemen en proporties en de bouwmassa worden eindeloos opnieuw getekend. Taylors bureau ont-

werpt en presenteert de plannen met kraakheldere zwart-wit tekeningen en witte kartonnen maquettes. Aspecten als materiaal, kleur, decoratie, details en zelfs de onderverdelingen van kozijnen worden niet aangegeven. Dit zijn randverschijnselen die blijkbaar geen aanduiding behoeven. Toch onttrekken juist die laatste zaken zich aan de logica. De ornamentiek van de gebouwen (of althans datgene wat gebouwen lijfelij maakt) is spaarzaam aanwezig. In de Londense stadshuizen is het geconcentreerd bij de voordeuren. De ornamentiek heeft te maken met bouwkundige arbeid: het ponsen van gaten en het vastspijkeren van messing plaatwerk. Daarnaast is het gebruik van de hyperbolische stijlform effectief. Dit is goed te zien in Gomshall. De hyperbool is gezocht in de strikte geometrische puntaken en de pregnante schoorstenen op de hoeken van de bouwmassa's, maar vooral in het consequente ton-sur-ton palet van materialen en kleuren. Dit was ooit onontkoombaar vanwege de lokaal beschikbare klei voor de gevelstenen en dakpannen. In de veelheid van bouwmaterialen die nu kunnen worden gekozen, is het echter een doelbewuste vervreemding. De oranjegele betonnen onderdelen zijn door het hergebruik van lokaal puin arbeidsintensief. De bouwkundige arbeid en de lijfelijheid van aan de realiteit ontleende motieven wordt via een vorm van overdrijving in het ontwerp betrokken. Zowel door deze vormen van overdrijving en lijfelijheid als de zwijgzame oriëntatie op de stedelijke context en de architectonische kernwaarden maken Taylor's ontwerpen zich los van de beeldarchitectuur en worden ze realistische constructies.



1 Het project dat Taylor op dit moment ontwerpt in Kintbury, borduurt voort op het onderzoek naar de typologie van de dorpswoning dat de architect initieerde voor het project in Gomshall. De rijwoningen zijn plaatselijk met elkaar verbonden door haaks uitstekende volumes, waardoor verschillende woningclusters ontstaan. 2 en 3 In Worcester ontwierp Taylor een ensemble van hoge woongebouwen als toegang tot het stationsgebied. Vanuit de stad loopt de ontsluitingsroute voor voetgangers als een labirynth tussen de torens door.

1 In Giovanna Borazi (red.), *Some ideas on living in London and Tokyo* (uitgave Canadian Centre for Architecture, Montreal en Lars Müller Publishers, Baden, 2008) wordt Taylors werk vergeleken met dat van de Japanse architect Ryue Nishizawa. 2 Deze geschiedenis is beschreven in: Arno Ritter, Peter Allison (red.), *Outside In: London Architecture*. Verlag Anton Pustet, Salzburg, 2000. 'The whisperers' is de bijnaam van deze architecten in kringen van Engelse projectontwikkelaars vanwege hun

persoonlijk geformuleerde getuigenissen. 3 Dit is uitgewerkt in de nabeschuiving bij de Nederlandse vertaling van Giorgio Grassi, *De logische constructie van de architectuur*, SUN, Nijmegen, 1997, pag. 222. Philip Ursprung gebruikt de term 'poetic realism' als aanduiding voor het werk van Caruso St. John; zie Philip Ursprung, *Caruso St John. Almost Everything*, Ediciones Poligrata, Barcelona, 2008, pag. 77.